

Om Fjärilshusen
i Järfälla och de små
vingslagen som skapar
stora förändringar
för den biologiska
mångfalden

Fjärilshusens effekten

Fjärilseffekten. Teorin om hur ett litet vingslag kan sätta igång något mycket större och hur det minsta tänkbara faktiskt kan spela stor roll. Och hur små val, upprepade av många tillsammans, skapar ringar på vattnet som förändrar mer än vi anar.



Fjärilseffekten

Grannskapet Fjärilshusen i Järfälla

1. Förord av landskapsarkitekter.....	3
2. Varför biologisk mångfald?.....	4
3. Fjärilshusen – idén och platsen	11
4. En rundtur i Fjärilshusens ekosystem.....	18
5. Ett år i Fjärilshusen	22
6. Växtöversikt.....	30

Hör du gräshopporna i det höga gräset? Eller bina som rör sig mellan blommorna? Ser du fjärilen passera i solen och humlan som dröjer sig kvar vid lavendeln? Hör du fåglarna som sjunger och häckar i träden? Det är ljudet av ett levande landskap.

Det är också ett landskap vi länge har tagit för givet.

Men mycket tyder på att det blir tystare omkring oss. Färre insekter syns i våra vardagsmiljöer, och allt fler arter bedöms som hotade eller trängda. Forskningen beskriver bilden med olika nyanser, men riktningen är tydlig: många av våra minsta grannar har allt svårare att hitta fungerande livsmiljöer.

Som landskapsarkitekter ser vi det som allvarligt, men det finns också hopp.

För i gestaltningen av våra gemensamma miljöer finns också en möjlighet att göra skillnad. Därför har arbetet med Fjärilshuset känts särskilt meningsfullt. Ambitionen har varit att skapa ett grannskap där människor, växter, djur och insekter kan dela platsen. Fler ges förutsättningar att hitta hem, leva och stanna kvar.

Naturen har fått vara utgångspunkt i utformningen. Gårdarna och de gemensamma rummen är planerade för att rymma både lek, vistelse och

grönska, men också för att ta hand om regnvatten, skapa skugga, dämpa värme och ge sammanhängande grönytor. En grönstruktur som kopplar an till omgivningen och tar avstamp i platsen.

Växtligheten är vald för att bidra över tid. Blomning ger nektar och pollen. Bär och frukt ger föda. Träd, buskar, gräs och perenner skapar skiktning, variation och skydd. Små boplatser, soliga lägen, vindskyddade hörn och sammanhängande gröna stråk gör att insekter, fåglar och andra arter kan röra sig genom området och hitta platser att landa på.

För oss har Fjärilshuset aldrig bara handlat om att bygga bostäder.

Det har hela tiden handlat om att forma ett rikare vardagslandskap – där livet får ta plats, från det allra minsta till det största.

*Fredrik Hast och Linnéa Baars,
landskapsarkitekter*

Varför
biologisk
mångfald?

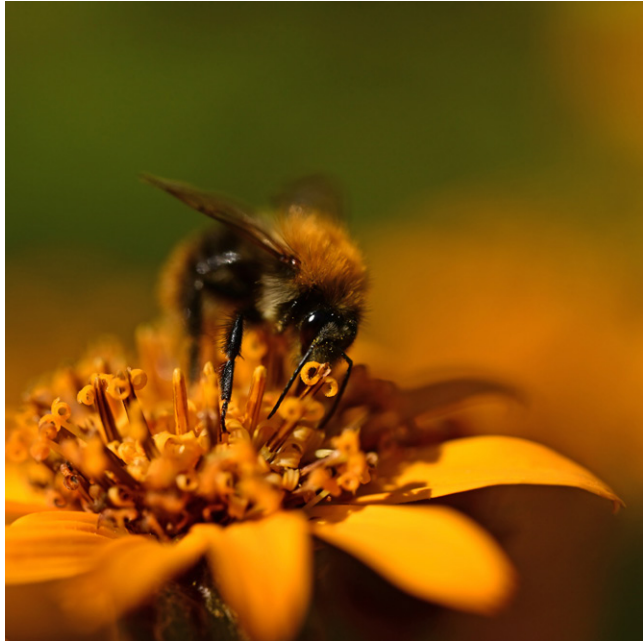
"In nature, nothing exists alone."

– Rachel Carson, *Silent Spring*

Biologisk mångfald handlar om livets olika former – alla växter, djur, svampar och mikroorganismer som tillsammans bygger våra ekosystem. Varje art, hur liten den än är, spelar en roll. Vissa bryter ner, andra pollinerar, några sprider frön och andra håller balansen.

Problemet är att variationen minskar. Städerna växer, landskapet blir mer ensidigt och naturen tappar sina livsviktiga gröna stråk. När mångfalden försvagas blir ekosystemen skörare. Det märks i allt från sämre skördar till färre fåglar och insekter.

Biologisk mångfald är en förutsättning för ett fungerande liv på jorden. För luft, vatten och mat. Och det går att påverka. Inte bara globalt, utan också i det lilla, precis där vi bor.



Livet bor i det lilla

Många tror att biologisk mångfald bara finns i skogar och naturreservat. Men den finns där du är: i rabatten, på innergården och till och med i sprickor i asfalten.

Varje liten grön yta är en viktig pusselbit. En kruka på altanen kan vara första stoppet för en humla, en buske kan ge skydd åt fåglar och en liten jordplätt rymmer fler organismer än du tror.

Men i samband med att vår vardag blivit mer städad och kontrollerad, med klippta gräsmattor, prydliga planteringar och hårdgjorda ytor, får våra minsta invånare färre livsmiljöer. Resultatet blir ett tystare landskap med allt färre surrande, krypande och flygande grannar.

Som tur är går det att förändra med lite mer blomning och lite mindre perfektion. Plötsligt flyttar naturen tillbaka.

Våra minsta grannar

Bin, humlor, fjärilar och andra pollinatörer gör ett jobb som är avgörande för livet på jorden. När de flyger från blomma till blomma hjälper de växter att föröka sig, det är grunden till både naturens mångfald och vår matproduktion.

Det är tack vare insekternas arbete som vi kan njuta av frukt, bär och grönsaker. Utan dem skulle landskapet snabbt bli fattigare och mindre levande.

Det positiva är att de svarar snabbt när förutsättningarna förbättras. Planterar vi fler blommor och låter naturen ta plats kommer de tillbaka. Och med dem också livet.



Allt är sammankopplat

När grönska knyts samman och kompletterar varandra skapas ett näringsrikt grannskap, från skogsdungen till den egna trädgården. Ju fler olika växter och gröna hållplatser, desto fler arter.

Blommor ger mat till pollinatörer. Buskar och träd skapar skydd och

boplatser. Döda växtdelar blir hem för insekter. Jord där organismer får arbeta i fred bygger liv under ytan.

En trädgård kan vara prydlig och samtidigt levande, men den behöver innehålla mer än kortklippt gräs och en omgivande häck. När olika växter blommar vid olika tider skapas en lång

och näringsrik säsong som gör stor skillnad för djurlivet.

Tillsammans bidrar din trädgård och de gemensamma grönytorna till något större. Det är i samspelet mellan det lilla och det stora som den biologiska mångfalden får utrymme att växa.



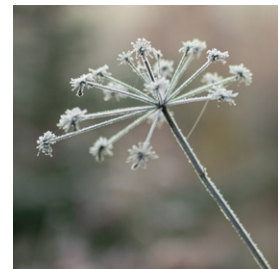
Varje val är ett vingslag

Det är lätt att tänka att biologisk mångfald kräver stora insatser. Men ofta är det tvärtom. Små val, upprepade många gånger, är det som gör skillnad i längden:

- Att plantera växter rika på pollen och nektar
- Att låta något stå kvar över vintern
- Att klippa gräset mindre ofta
- Att undvika kemikalier och skapa en plats för vatten

Det är enkla saker, men tillsammans bygger de livsmiljöer. Och när många gör lite blir effekten stor. Trädgårdar blir länkar i ett större nätverk där insekter kan leva, hitta mat och röra sig vidare. Så knyts landskapet ihop igen, steg för steg.

Och kanske är det just där det börjar. I viljan att göra något litet som blir till något större. Visst vill du väl hjälpa till?



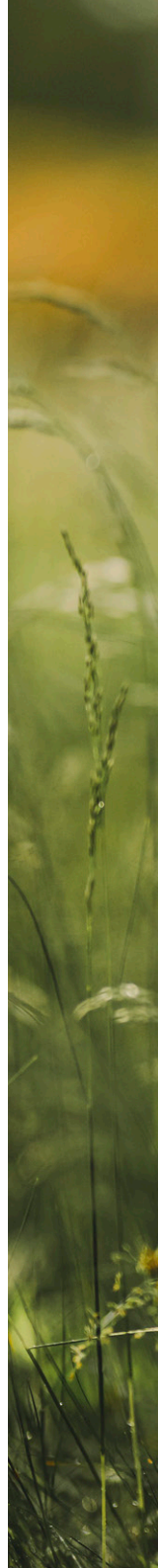
Fjärilshusen – idén och platsen


Fjärilshuset är en modern tolkning av den klassiska trädgårdsstaden, med naturen som utgångspunkt och människan i centrum. Visionen är en blomstrande plats där både barn och fjärilar får växa. Ett tryggt och levande grannskap där småhus med egna trädgårdar möter gemensamma grönytor för lek, möten och vardagsliv.

Hemmen vävs samman av trygga stråk och gröna rum. Här vänder sig husen mot de gemensamma ytorna, där barn kan springa fritt mellan trädgård och gård. Smala gångvägar slingrar sig genom området och skapar en lugn miljö där det är enkelt att röra sig, mötas och stanna upp.

Marken här har brukats länge. Ängsmarker och hagar gav plats för åkermark, som i sin tur övergick i det landskap av skog och öppna ytor som finns här i dag. Odlingsröseerna som ligger kvar i terrängen berättar om ett kulturlandskap med lång historia. Ur det har Fjärilshuset fått sina rötter.

Även arkitekturen tar avstamp i historien. Träfasader och sadeltak ger husen en klassisk form, medan färgskalan i herrgårdsgult, varmrött och lindblomsgrönt samspekar med naturens toner och årstidernas skiftningar. Husen är Svanenmärkta och försedda med solceller, som en del av ambitionen att forma ett grannskap som håller över tid.





Ängen är ett av jordens
artrikaste landskap.



Tänk att ett löv
som faller till marken
egentligen bara börjar
om från början.

Landskapet och naturen fick styra

Här har naturen visat vägen redan från början. Planeringen har anpassats efter landskapet och ambitionen har hela tiden varit att lyssna in det som finns, snarare än tvärtom.

Grönytorna binds samman i ett levande nätverk som fortsätter ut i skogen, vidare mot parken och bort mot bäcken. Tydliga spridningsvägar låter

växter och djur röra sig fritt. För bin, fjärilar och andra pollinatörer betyder det mat, vila och nya platser att slå sig ner på – utan hinder på vägen.

Växtvalen bygger till stor del på inhemska arter: växter som hör hemma i vår natur och i sin tur bär upp ett litet ekosystem av insekter, fåglar och andra organismer.

Även vattnet har fått ta plats i planeringen. Genom öppna, mjuka ytor och en svagt kuperad terräng kan stora mängder regnvatten tas om hand och fördröjas i landskapet. Under torrare perioder tar ängsgräs och blommande växter vid och fyller platsen med liv. Det skapar ett område som blir rikare för varje år.

"Naturen sköte
växt och tillväxt
på ett sätt som
det mest idea

– Carl von Linné

er själv
xt
m är
liska."



Fjärilshusen har vuxit fram ur en enkel tanke: att låta naturen forma grannskapet. Varje växt är utvald med omsorg, inte bara för att vara vacker – utan för att fylla en funktion: ge nektar till en fjärl, pollen till ett bi, bär till en fågel eller skydd för de allra minsta. Följ med på en rundtur där allt hänger ihop.

En rundtur i Fjärilshusens ekosystem

1. Det grönskande gårdsrummet

Mitt i området breder det gemensamma gårdsrummet ut sig, en plats för lek, vila och möten. Här samsas blommande perenner, gräsytor och buskar som ger skugga under varma dagar. Träd som hägg, korallpil och sälg bidrar med skydd, näring och boplatser. De mjukt skålformade ytorna tar hand om regnvatten när det behövs, och under torrare perioder fylls platsen av gräs och ängsblommor. Det är ett rum som förändras med vädret och årstiderna.

2. Häglunden och Pärönlunden

Rör du dig vidare möts du av gröna gårdsrum där träd och växter skapar rik variation. Sälgen blommar tidigt på våren och ger liv åt de första pollinatörerna. Under sommaren fylls luften av dofter från hägg och syren. På hösten mognar frukter och bär som uppskattas av både fåglar och människor. Här finns alltid något som frodas.



3. Fruktlunden

I Fruktlunden möts det odlade och det vilda. Äpple, plommon och körsbär samsas med ängsytor och bärbuskar. I markskiktet breder smultron ut sig och det som inte plockas blir föda åt insekter och smådjur. En fristad för skörd och blomning, där naturen kan vara generös mot alla.





4. Skogsgläntorna

Längre ut öppnar sig gläntor som knyter an till skogsbrynet. Ek och hassel är viktiga näringskällor för vildbin och bär upp livsmiljöer för många arter. På våren, innan lövsprickningen, fylls gläntorna med blommande vårlök. Sommartid blommar timjan, kantnepeta och kärleksört och lockar bin och fjärilar långt in på sensommaren.

Efter biet kommer bären.
Och barnen får någonting
gott att plocka.

5. Husens gröna inramning

Runt varje hem fortsätter grönskan i mindre skala. Trädgårdarna ramas in av buskar som blommar, sätter bär och lockar insekter och fåglar. Mot gaturummen planteras rönn, prydnadsapel och naverlön – träd som ger svalka och grön karaktär genom hela kvarteret. Radhusens spaljéer kläs med väldoftande kaprifol, uppskattad av nattfjärilar. I trädgårdarna bidrar perenner och vårlök till ett rikt liv för fåglar och fjärilar. Och carportarnas gröna sedumtak blir en perfekt hållplats på väg mot nya äventyr.

I Fjärilshusen är varje yta planerad för ett rikt liv, med ambitionen att både bevara och öka den biologiska mångfalden.

Ett år i
Fjärilshusen

Våren – spirande

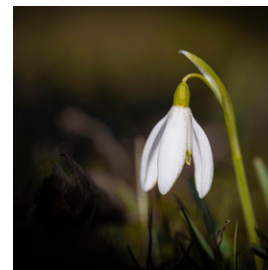
Äntligen! Ljuset är på väg tillbaka och när marken långsamt värms vaknar både växter och insekter till liv. För många pollinatörer är den tidiga våren kritisk – matutbudet är begränsat och energibehovet stort efter vintervilan. Därför spelar de första blommande växterna en avgörande roll.

I Fjärilshusen börjar säsongen med lökar och tidiga buskar. Snödroppar, vårstjärnor, pärlhyacinter och narcisser ger nektar och pollen när nästan inget annat blommar. Sälg, vide och körsbärskornell blommar tidigt och fungerar som livlinor för humlor och vildbin. Samtidigt gör lövfällande träd och buskar att solens strålar når ner till marken. Det skapar varma mikroklimat, där insekter kan samla energi och marklevande bin etablera sina bon.

Under våren är det viktigt att låta trädgården vara lite rufsig. Vissna stjälkar, torra grästuvor och sandiga ytor ger skydd och boplatser. I grannskapet är planteringar utformade för att vårens liv ska ta plats, innan allt slår ut och tar fart mot sommaren.

Så ger du våren en hand

Låt tidigblommande växter blomma färdigt innan klippning. Bevara sandiga ytor och soliga slänter för marklevande bin. Spara döda stjälkar och kvistar som skydd och boplatser. Ställ ut ett grunt vattenbad som hjälper tidiga pollinatörer.



Sommaren – blommande

Sommaren är den mest intensiva perioden i Fjärilshusen. Grannskapet har slagit ut i full blom och för bin, fjärilar och andra pollinatörer är det ett enda stort smörgåsbord. Växterna är valda för att avlösa varandra i blomning och skapa kontinuitet i nektar- och pollentillgången.

Perenner som stäppsalia, kantenpeta, borstnejlika, stjärnflocka och kungsnäva blommar rikligt och lockar ett stort antal insekter. Rosor, syrener och kaprifol bidrar med doft, skydd och föda. På de gemensamma ängsyrtorna tar arter som prästkrage, rödklint, åkervädd och käringtand över och skapar liv i både höjd- och markskikt.

Under sommaren är vegetationen tät. Den ger svalka och skydd mot både vind och rovdjur som trollsländor och fåglar. Här finns också platser för insekter att vila. Gräs och perenner som får stå kvar bidrar till strukturen, det är naturens egen rytm som håller ihop det hela.

Så ger du sommaren en hand

Klipp inte ängar under blomning.

Låt vissna blommor stå kvar tills de fröat av sig.

Vattna etablerade växter vid längre torrperioder.

Undvik kemiska bekämpningsmedel, de skadar bin och pollinerare.





Hösten – färgsprakande

När sensommaren går mot höst förändras Fjärilshusen i sin egen takt. Blomningen minskar, men tar inte slut. Det är en viktig tid för pollinatörer som behöver bygga upp energireserver inför vintern. Därför blommar flertalet av växterna sent.

Kärleksört, höstaster, rosenflockel och oktoberaster erbjuder nektar långt in på hösten och är ofta omsvärmade av bin och fjärilar när mycket annat redan blommat över. Ängsväxter som gullris och ängsvädd spelar en viktig roll i samma övergångsperiod.

Samtidigt börjar nu träd och buskar att bära frukt och bär. Rönn, aronia, häggmispel och slån ger föda åt fåglar och smådjur. Fröställningar lämnas kvar som skydd och framtida mat. Hösten är inte en tid för nedstädning – utan för återhållsam skötsel och eftertanke.

Så ger du hösten en hand

Ängsytter slås först när de blommat färdigt.
Lämna fröställningar kvar över vintern.
Plantera lökar på hösten för vårens blomning.
Undvik kraftig beskärning av buskar.

Så ger du vintern en hand

Gör som naturen, vila från trädgårdsarbete.

Låt perenner och gräs stå kvar.

Spara lövhögar och död ved.

Undvik markstörning under vinterhalvåret.





Vintern – stilla

Vintern är en tid när naturen drar sig tillbaka – men är likafullt levande. Under ytan pågår vila, skydd och överlevnad. Många insekter övervintrar i stjälkar, lövhögar, sandmark och död ved. Humledrottningar söker skydd i mark och vegetationsrester.

Strukturen i trädgården är därför avgörande. Gräs, perenner och buskar får stå kvar och skapa isolerande lager. Träd som ek, rönn, hassel och sälg ger både skydd och framtida livsmiljöer. Vinterståndare bidrar till mikroklimat och boplatser.

När lövverket fallit når solen åter ner till marken. Ljuset värmer sandiga ytor och förbereder landskapet för nästa vår. Fjärilshusens vintervila är en aktiv del av helheten – en paus som gör kommande växtsäsong möjlig.

Växtöversikt

Valda växters betydelse för djur och natur samt skötselråd

I planteringar

(IN) = Inhemsk art. Har kategoriserats efter artdatabanken (SLU) där arter som står under svensk förekomst, bofast och reproducerande samt spontant införd räknas.

(INF) = Förädlad sort av inhemsk art. Förädlade sorter där sortnamn har valts framför den rena arten, markeras också i listan eftersom arten är inhemsk.

Buskar

Växt	Betydelse för djur och natur Skötsel­anvisning	Växt- plats
Blåbärstry (Lonicera caerulea var. kamtschatica 'ANJA E')	Producerar bär som är en viktig födokälla för fåglar och små däggdjur. Dess blommor lockar pollinatörer tidigt på våren. Soligt till halvkuggigt läge. Allmän skötsel: Gödsla på våren. Friväxande buske som ej kräver regelbunden beskärning. Gallras vid behov under vårvintern. Rensa ogräs vid behov.	19
Rosenslån (Prunus spinosa 'Rosea')	Blommorna är rika på nektar och pollen för bin och fjärilar. De taggiga grenarna ger skydd och boplatser för småfåglar. Soligt läge. Allmän skötsel: Gödsla på våren. Friväxande buske som ej kräver beskärning. Beskärs och gallras vid behov under JAS (juli, augusti, september). Rensa ogräs vid behov.	19
Litet rödvide (Salix purpurea 'Nana') (INF)	En av de första växterna att blomma på våren, vilket gör den ovärderlig för tidiga pollinatörer som humlor. Dess grenar ger skydd åt smådjur. Soligt till skuggigt läge. Allmän skötsel: Gödsla på våren. Friväxande buske som ej kräver regelbunden beskärning. Kan föryngringsbeskåras för att stimulera nya skott från rotsystemet eller grenar som lämnas kvar, detta innebär att busken beskåras nära marken på vårvintern. Rensa ogräs vid behov.	16-17
Praktspirea (Spiraea japonica 'Froebelli')	Lockar till sig bin och fjärilar med sina många små blommor. Tät växtform ger skydd åt insekter och smådjur. Soligt till halvkuggigt läge. Allmän skötsel: Gödsla på våren. Friväxande buske som ej kräver regelbunden beskärning. Kan föryngringsbeskåras för att stimulera nya skott från rotsystemet eller grenar som lämnas kvar, detta innebär att busken beskåras nära marken på vårvintern. Rensa ogräs vid behov.	18-19
Björkspirea (Spiraea betulifolia 'Tor' E)	En kompakt buske som ger skydd och boplatser, samt blommar rikligt och gynnar pollinatörer. Soligt till halvkuggigt läge. Allmän skötsel: Gödsla på våren. Friväxande buske som ej kräver regelbunden beskärning. Kan föryngringsbeskåras för att stimulera nya skott från rotsystemet eller grenar som lämnas kvar, detta innebär att busken beskåras nära marken på vårvintern. Rensa ogräs vid behov.	10-11
Tuvsnöbär (Symphoricarpos 'Arvid' E)	Bären är viktiga för fåglar under höst och vinter. Busken ger skydd åt smådjur och insekter. Soligt till halvkuggigt läge. Allmän skötsel: Gödsla på våren. Friväxande buske som ej kräver regelbunden beskärning. Kan föryngringsbeskåras vid behov för att stimulera nya skott från rotsystemet eller grenar som lämnas kvar, detta innebär att busken beskåras nära marken på vårvintern. Rensa ogräs vid behov.	17



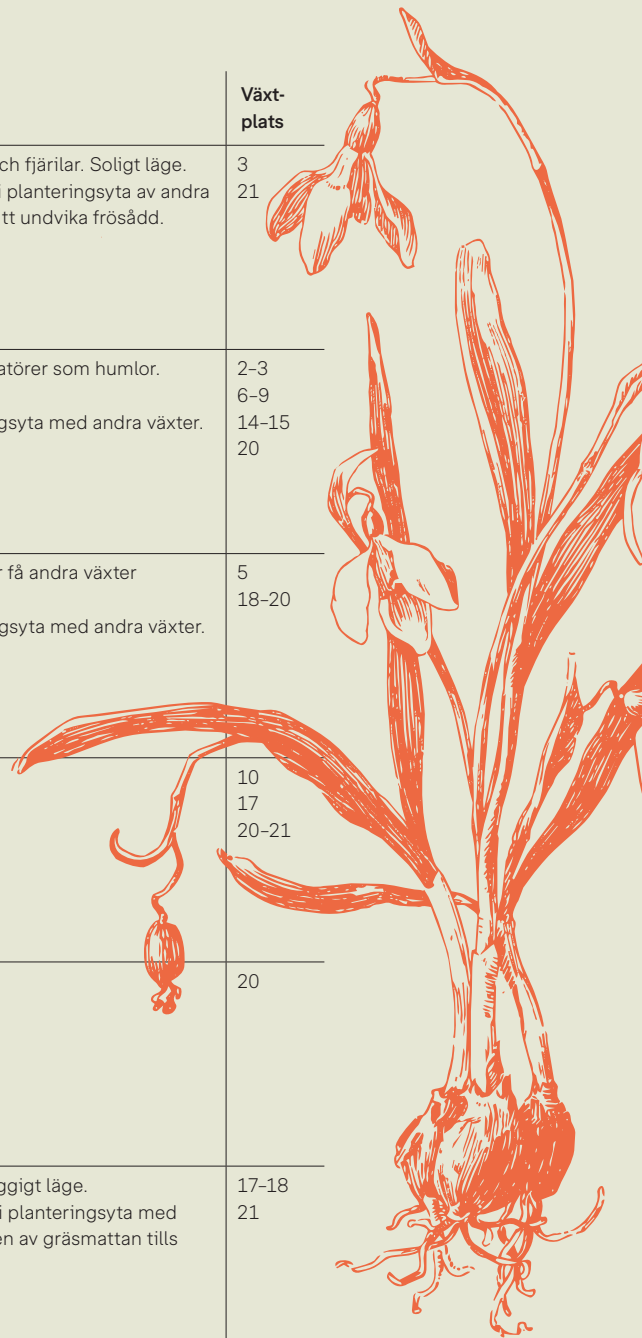
Buskar

Växt	Betydelse för djur och natur Skötselansvisning	Växt- plats
Parksyren (Syringa x chinensis 'Saugeana')	Doftande blommor som lockar fjärilar och bin. Tät växtform ger skydd åt fåglar. Soligt till halvskuggigt läge. Allmän skötsel: Gödsla på våren. Friväxande buske som ej kräver regelbunden beskärning. Ta bort rotskott och gallra vid behov direkt efter blomningen. Kan förnygringsbeskåras under vårvintern ca 30-60 cm ovan mark.	7 14-15 18
Småbladig syren (Syringa pubescens ssp. microphylla 'Superba')	Blommar länge och ger nektar till pollinatörer. Dess buskiga form ger skydd och boplatser. Soligt till halvskuggigt läge. Allmän skötsel: Gödsla på våren. Friväxande buske som ej kräver regelbunden beskärning. Gallras vid behov efter blomning. Rensa ogräs vid behov.	14-15



Lökar

Växt	Betydelse för djur och natur Skötselansvisning	Växt- plats
Klotlök (<i>Allium sphaerocephalon</i>)	Rik på nektar och pollen – mycket attraktiv för bin, humlor och fjärilar. Soligt läge. Allmän skötsel: Löken vissnar ner efter blomning och döljs i planteringsyta av andra växter. Vissna blommor tas bort för ge näring till löken och att undvika frösådd.	3 21
Snödroppe (<i>Galanthus nivalis</i>)	En av de första blommorna på våren – viktig för tidiga pollinatörer som humlor. Halvskuggigt läge. Allmän skötsel: Vissnar ner efter blomning, döljs i planteringsyta med andra växter.	2-3 6-9 14-15 20
Snökllocka (<i>Leucojum vernum</i>)	Tidigblommande och ger föda till bin och andra insekter när få andra växter blommar. Soligt till halvskuggigt läge. Allmän skötsel: Vissnar ner efter blomning, döljs i planteringsyta med andra växter.	5 18-20
Pingstlilja (<i>Narcissus poeticus</i> 'Actaea')	Lockar pollinatörer med sin doft och nektar. Allmän skötsel: Löken vissnar ner efter blomning och döljs i planteringsyta med andra växter. Vissna blommor plockas bort för att ge mer näring till löken.	10 17 20-21
Orkidénarciss (<i>Narcissus</i> 'Thalia')	Ger nektar till bin och fjärilar, särskilt under tidig vår. Allmän skötsel: Samma som pingstlilja.	20
Vårstjärna (<i>Scilla forbesii</i>)	Viktig för tidiga pollinatörer, särskilt bin. Soligt eller halvskuggigt läge. Allmän skötsel: Löken vissnar ner efter blomning och döljs i planteringsyta med andra växter eller i gräsmatta. Vänta med att klippa den delen av gräsmattan tills löken är överblommad.	17-18 21



Lökar

Växt	Betydelse för djur och natur Skötselansvisning	Växt- plats
Vårstjärna 'Pink Giant' (Scilla forbesii 'Pink Giant')	Samma som för Vårstjärna (Scilla forbesii) gäller.	1-2 4 11 14-15 17 20
Rysk blåstjärna (Scilla siberica)	Samma som för Vårstjärna (Scilla forbesii) gäller.	19
Armensk pärlhyacint (Muscari armeniacum 'Valerie Finnis')	Rik på nektar och mycket attraktiv för bin och fjärilar. Soligt till halvskuggigt läge. Allmän skötsel: Löken vissnar ner efter blomning och döljs i planteringsyta med andra växter. Vissna blommor plockas bort för att ge mer näring till löken.	21



Perenner

Växt	Betydelse för djur och natur Skötselansvisning	Växt- plats
Ullternell (Anaphalis triplinervis)	Ger nektar till pollinatörer och fröställningar som föda till fåglar. Soligt eller lätt skuggigt läge. Allmän skötsel: Bevattnas regelbundet under första växtsäsongen, därefter stöd-bevattning vid behov. På våren klipps perennen ner helt, alla döda växtdelar tas bort. Gödsla och kultivera jorden på våren. Rensa ogräs vid behov.	21
Tuvrör (Calamagrostis x acutiflora 'Karl Foerster')	Ger skydd och boplatser för smådjur och insekter. Soligt till halvskuggigt läge. Allmän skötsel: Bevattnas regelbundet under första växtsäsongen, därefter stöd-bevattning vid behov. På våren klipps perennen ner helt, alla döda växtdelar tas bort. Gödsla och kultivera jorden på våren. Rensa ogräs vid behov. Dela plantan vid behov, tidigast efter ca fem år.	21
Borstnejlika (Dianthus Barbatus 'Sooty')	Lockar fjärilar och bin med sin nektar. Soligt läge. Allmän skötsel: Bevattnas regelbundet under första växtsäsongen, därefter stöd-bevattning vid behov. På våren klipps perennen ner helt, alla döda växtdelar tas bort. Gödsla och kultivera jorden på våren. Rensa ogräs vid behov.	17
Solhatt (Echinacea purpurea 'Magnus')	Rik på nektar – mycket attraktiv för bin och fjärilar. Soligt läge. Allmän skötsel: Bevattnas regelbundet under första växtsäsongen, därefter stöd-bevattning vid behov. På våren klipps perennen ner helt, alla döda växtdelar tas bort. Gödsla och kultivera jorden på våren. Rensa ogräs vid behov.	19
Blå bolltistel (Echinops bannaticus)	En favorit bland humlor och fjärilar. Soligt eller halvskuggigt läge. Allmän skötsel: Bevattnas regelbundet under första växtsäsongen, därefter stöd-bevattning vid behov. På våren klipps perennen ner helt, alla döda växtdelar tas bort. Gödsla och kultivera jorden på våren. Rensa ogräs vid behov.	18–19
Rosenflockel (Eupatorium maculatum 'Atropurpureum')	Viktig nektarkälla för fjärilar, särskilt näselfjärilar. Soligt eller halvskuggigt läge. Allmän skötsel: Bevattnas regelbundet under första växtsäsongen, därefter stöd-bevattning vid behov. På våren klipps perennen ner helt, alla döda växtdelar tas bort. Gödsla och kultivera jorden på våren. Rensa ogräs vid behov.	21

Perenner

Växt	Betydelse för djur och natur Skötselansvisning	Växt- plats
Skogsaster (<i>Eurybia divaricata</i>)	Blommar sent – viktig för pollinatörer på hösten. Soligt eller halvskuggigt läge. Allmän skötsel: Bevattnas regelbundet under första växtsäsongen, därefter stöd-bevattning vid behov. På våren klipps perennen ner helt, alla döda växtdelar tas bort. Gödsla och kultivera jorden på våren. Rensa ogräs vid behov.	2 8
Liten flocknäva (<i>Geranium x cantabrigiense</i> 'Biokovo')	Marktäckare som skyddar jorden och gynnar insekter. Soligt och halvskuggigt läge. Allmän skötsel: Bevattnas regelbundet under första växtsäsongen, därefter stöd-bevattning vid behov. På våren klipps perennen ner helt, alla döda växtdelar tas bort. Gödsla och kultivera jorden på våren. Efter blomningen i juni-juli kan vissa blommor klippas bort. Rensa ogräs vid behov.	2
Flocknäva (<i>Geranium macrorrhizum</i> 'Ingwersen's Variety')	Doftande blad som avskräcker skadedjur, gynnar markfauna. Allmän skötsel: Bevattnas regelbundet under första växtsäsongen, därefter stöd-bevattning vid behov. På våren klipps perennen ner helt, alla döda växtdelar tas bort. Gödsla och kultivera jorden på våren. Efter blomningen i juni-juli kan vissa blommor klippas bort. Rensa ogräs vid behov.	7 15 21
Kungsnäva (<i>Geranium x magnificum</i>)	Ger skydd åt smådjur och är en bra nektarkälla. Soligt och halvskuggigt läge. Allmän skötsel: Bevattnas regelbundet under första växtsäsongen, därefter stöd-bevattning vid behov. På våren klipps perennen ner helt, alla döda växtdelar tas bort. Gödsla och kultivera jorden på våren. Rensa ogräs vid behov.	1-3 5-11 14-15 18-19
Kärleksört (<i>Hylotelephium</i> 'Herbst- freud') (INF)	Blommar på hösten – viktig för bin och fjärilar på hösten. Soligt och halvskuggigt läge. Allmän skötsel: Bevattnas regelbundet under första växtsäsongen, därefter stöd-bevattning vid behov. På våren klipps perennen ner helt, alla döda växtdelar tas bort. Gödsla och kultivera jorden på våren. Rensa ogräs vid behov.	4 14-15 19-20
Fackelblomster (<i>Lythrum salicaria</i> 'Blush') (INF)	Trivs bäst vid vatten – gynnar vattenlevande insekter och fåglar, samt mycket omtyckt av fjärilar och bin. Föredrar soligt läge. Allmän skötsel: Bevattnas regelbundet under första växtsäsongen, därefter stöd-bevattning vid behov. På våren klipps perennen ner helt, alla döda växtdelar tas bort. Gödsla och kultivera jorden på våren. Rensa ogräs vid behov.	21



Perenner

Växt	Betydelse för djur och natur Skötselansvisning	Växt- plats
Jättetåtel (Molinia caerulea ssp. arundinacea 'Karl Foerster')	Ger struktur och skydd i trädgården. Soligt och halvskuggigt läge. Allmän skötsel: Bevattnas regelbundet under första växtsäsongen, därefter stöd-bevattning vid behov. På våren klipps perennen ner helt, alla döda växtdelar tas bort. Gödsla och kultivera jorden på våren. Rensa ogräs under etableringstiden och därefter vid behov. Dela plantan vid behov, tidigast efter ca fem år.	19-20
Glansmiskantus (Miscanthus sinensis 'Red Chief')	Högt gräs som ger skydd och boplatser åt fåglar. Soligt läge. Allmän skötsel: Bevattnas regelbundet under första växtsäsongen, därefter stöd-bevattning vid behov. På våren klipps perennen ner helt, alla döda växtdelar tas bort. Gödsla och kultivera jorden på våren. Dela tuvan efter ca 5 år. Rensa ogräs under etableringstiden och därefter vid behov.	5 19-20
Kantnepeta (Nepeta x faassenii)	Doftande växt som lockar bin, humlor och fjärilar. Trivs bäst i soligt läge. Allmän skötsel: Bevattnas regelbundet under första växtsäsongen, därefter stöd-bevattning vid behov. Klippas ner efter första blomningen för att stimulera en andra blomning under samma växtsäsong. På våren klipps perennen ner helt, alla döda växtdelar tas bort. Gödsla och kultivera jorden på våren. Rensa ogräs under etableringstiden och därefter vid behov.	2 5-6 9 13 18-20
Ormöga (Omphalodes verna)	Tidig blommande – viktig för vårens första pollinatörer. Trivs bäst i halvskugga. Allmän skötsel: Bevattnas regelbundet under första växtsäsongen, därefter stöd-bevattning vid behov. På våren klipps perennen ner helt, alla döda växtdelar tas bort. Gödsla och kultivera jorden på våren. Rensa ogräs under etableringstiden och därefter vid behov.	21
Stäppsalia (Salvia nemorosa 'Caradonna')	Blommar juni till september. Rik på nektar – mycket attraktiv för bin, humlor och fjärilar. Soligt läge. Allmän skötsel: Bevattnas regelbundet under första växtsäsongen, därefter stöd-bevattning vid behov. På våren klipps perennen ner helt, alla döda växtdelar tas bort. Gödsla och kultivera jorden på våren. Rensa ogräs under etableringstiden och därefter vid behov.	18 21
Höstlöv växing (Sesleria autumnalis) (INF)	Blommar augusti till oktober, gynnar marklevande insekter. Soligt och halvskuggigt läge. Allmän skötsel: Bevattnas regelbundet under första växtsäsongen, därefter stöd-bevattning vid behov. På våren klipps perennen ner helt, alla döda växtdelar tas bort. Gödsla och kultivera jorden på våren. Rensa ogräs under etableringstiden och därefter vid behov. Dela plantan vid behov, tidigast efter ca fem år.	20-21



Perenner

Växt	Betydelse för djur och natur Skötselansvisning	Växt- plats
Oktoberaster (Symphyotrichum novi-belgii 'Early Blue')	Viktig för pollinatörer sent på säsongen, blommor juli till oktober. Soligt och halvskuggigt läge. Allmän skötsel: Bevattnas regelbundet under första växtsäsongen, därefter stödbevattning vid behov. På våren klipps perennen ner helt, alla döda växtdelar tas bort. Gödsla och kultivera jorden på våren. Rensa ogräs under etableringstiden och därefter vid behov.	1 10-11 21
Kransveronica (Veronicastrum virginicum 'Lavendelturm')	Lockar till sig bin och fjärilar, blommor juli till september. Soligt och halvskuggigt läge. Allmän skötsel: Bevattnas regelbundet under första växtsäsongen, därefter stödbevattning vid behov. På våren klipps perennen ner helt, alla döda växtdelar tas bort. Gödsla och kultivera jorden på våren. Rensa ogräs under etableringstiden och därefter vid behov.	20-21
Kaskadtimjan (Thymus longicaulis 'Odoratus')	Doftande marktäckare som älskas av pollinatörer. Soligt läge. Allmän skötsel: Bevattnas regelbundet under första växtsäsongen, därefter stödbevattning vid behov. På våren klipps perennen ner helt, alla döda växtdelar tas bort. Gödsla och kultivera jorden på våren. Rensa ogräs under etableringstiden och därefter vid behov.	20
Smultron (Fragaria vesca 'Snövit') (INF)	Ger frukt till både människor och djur, blommor viktiga för pollinatörer. Soligt läge. Allmän skötsel: Bevattnas regelbundet under första växtsäsongen, därefter stödbevattning vid behov. På våren klipps perennen ner helt, alla döda växtdelar tas bort. Gödsla och kultivera jorden på våren. Rensa ogräs under etableringstiden och därefter vid behov.	17-20
Stjärnflocka (Astrantia major 'Star of Billion')	En populär växt bland bin och fjärilar. Trivs bäst i skuggigt eller halvskuggigt läge. Allmän skötsel: Bevattnas regelbundet under första växtsäsongen, därefter stödbevattning vid behov. På våren klipps perennen ner helt, alla döda växtdelar tas bort. Rensa ogräs under etableringstiden och därefter vid behov. Gödsla och kultivera jorden på våren. Klipp ner efter första blomningen för att stimulera ytterligare en blomning under växtsäsongen.	14-15 17

Solitärbuskar

Växt	Betydelse för djur och natur Skötselansvisning	Växt- plats
Körsbärskornell (Cornus mas)	Bären äts av fåglar och smådäggdjur, kan även ätas av människor. Tidig blomning ger nektar till tidiga pollinatörer. Soligt eller halvskuggigt läge. Allmän skötsel: Gallra försiktigt behov under vårvintern. Gödsla på våren under etableringstiden. Bevattnas under etableringstiden, förslagsvis med vattenpåse.	18
Vipphortensia (Hydrangea Paniculata)	Senblommande solitärbuske med stora blomklasar med sterila blommor som lockar till de fertila blommorna. Allmän skötsel: Gallra vid behov under våren eller hösten. Gödsla på våren under etableringstiden. Bevattnas under etableringstiden, förslagsvis med vattenpåse.	17
Sälg (Salix caprea) (IN)	En av de viktigaste tidiga nektarkällorna för bin. Värdiväxt för många insekter, inklusive fjärilslarver. Soligt läge. Allmän skötsel: Gallra försiktigt behov under våren. Gödsla på våren under etableringstiden. Bevattnas under etableringstiden, förslagsvis med vattenpåse.	21
Purpurfläder Sambucus nigra f. porphyrophylla Black Lace (Eva) (INF)	Bären är mycket omtyckta av fåglar. Soligt och halvskuggigt läge Allmän skötsel: Gallra försiktigt behov under JAS (juli, augusti, september), våren eller hösten. Gödsla på våren under etableringstiden. Bevattnas under etableringstiden, förslagsvis med vattenpåse.	10 21
Hägg 'Laila' (Prunus padus ssp. borealis 'Laila' E) (INF)	Blommorna lockar pollinatörer, bären äts av fåglar. Viktig för ekosystemet i skogsmiljöer. Allmän skötsel: Gallra vid behov under JAS. Gödsla på våren under etableringstiden. Bevattnas under etableringstiden, förslagsvis med vattenpåse.	17 19-20
Litet rödvide (Salix purpurea 'Nana') (INF)	Lockar bin och andra pollinatörer. Stabiliserar mark och ger skydd åt smådjur. Sol till halvskuggigt läge. Allmän skötsel: Bevattnas under etableringstiden. Gödsla på våren. Friväxande buske som ej kräver regelbunden beskärning. Kan förnygringsbeskäras för att stimulera nya skott från rotsystemet eller grenar som lämnas kvar, detta innebär att busken beskärs nära marken på vårvintern. Rensa ogräs under etableringstiden och därefter vid behov.	16 20

Solitärbuskar

Växt	Betydelse för djur och natur Skötselansvisning	Växt- plats
Parksyren (Syringa x chinensis 'Saugeana')	Doftande blommor lockar fjärilar och bin. Ger skydd och boplatser för småfåglar. Soligt och halvskuggigt läge. Allmän skötsel: Bevattnas under etableringstiden. Gödsla på våren. Friväxande buske som ej kräver regelbunden beskärning. Ta bort rotskott och gallra vid behov direkt efter blomningen. Kan föryngringsbeskäras under vårvintern ca 30–60 cm ovan mark.	1 7 14–15 18
Småbladig syren (Syringa pubescens ssp. microphylla 'Superba')	Lockar pollinatörer med sina doftande blommor. Kompakt växtsätt ger skydd åt smådjur. Soligt till halvskuggigt läge. Allmän skötsel: Bevattnas under etableringstiden. Gödsla på våren. Friväxande buske som ej kräver regelbunden beskärning. Gallras vid behov efter blomning. Rensa ogräs under etableringstiden och därefter vid behov.	2 7 14–15
Brakved (Frangula alnus) (IN)	Viktig värdväxt för citronfjärilens larver. Bären äts av fåglar, de är dekorativa med giftiga. Soligt till halvskuggigt läge. Allmän skötsel: Bevattnas under etableringstiden. Gödsla på våren. Friväxande buske som ej kräver beskärning. Gallras vid behov under JAS (juli, augusti, september). Rensa ogräs under etableringstiden och därefter vid behov.	16
Hybridolvon (Viburnum burkwoodii)	Doftande blommor lockar pollinatörer. Dekorativ buske som bidrar till mångfald i trädgårdar. Soligt till halvskuggigt läge. Allmän skötsel: Bevattnas under etableringstiden. Gödsla på våren. Friväxande buske som ej kräver beskärning. Gallras vid behov under JAS eller på vårvintern. Rensa ogräs under etableringstiden och därefter vid behov.	8
Luktolvon (Viburnum carlesii)	Blommorna är attraktiva för bin och fjärilar, och doftar starkt. Soligt och vindsyddat läge. Allmän skötsel: Bevattnas under etableringstiden. Gödsla på våren. Friväxande buske som ej kräver beskärning. Gallras vid behov under JAS eller på vårvintern. Rensa ogräs under etableringstiden och därefter vid behov.	14–15



Klätterväxter

Växt	Betydelse för djur och natur Skötselansvisning	Växt- plats
Vildkaprifol (Lonicera periclymenum) (IN)	Blommorna producerar rikligt med nektar och är särskilt attraktiva för nattfjärilar som svärmare. Bären äts av fåglar. Klättrar i buskar och träd och bidrar till biologisk mångfald i skogsbryn och trädgårdar. Soligt till halvskuggigt läge. Allmän skötsel: Bevattnas under etableringstiden. Gödsla på våren. Gallras vid behov på vårvintern, rensa ut äldre grenar på olika höjder. Bör klippas ner helt med jämna mellanrum. Rensa ogräs under etableringstiden och därefter vid behov.	3 7 14-15
Murgroäna (Hedera helix) (IN)	Ger skydd och boplatser året runt för insekter. Skuggigt till halvskuggigt läge. Allmän skötsel: Bevattnas under etableringstiden. Gödsla på våren. Klipp bort vissna växtdelar. Rensa ogräs under etableringstiden och därefter vid behov.	20
Japansk klätterros (Rosa multiflora)	Blommorna lockar pollinatörer som bin och fjärilar. Nyponen är en viktig födokälla för fåglar under hösten och vintern. Tät växtform ger skydd och boplatser för småfåglar. Soligt läge. Allmän skötsel: Första våren beskärs rosen ordentligt när björken slår ut. Kommande år tas döda och sjuka grenar bort liksom vissna blad och nypon. Vid behov kan rosen gallras, klipp ner äldre grenar ca 30 cm ovan mark. Ta bort rotskott. Bevattna under etableringstiden och gödsla på våren.	21
Honungsros (Rosa (Helenae-Group) 'Lykkefund')	En kraftfull växt med doftande blommor lockar många pollinatörer. Nyponen är attraktiva för fåglar. Soligt till halvskuggigt läge. Allmän skötsel: Första våren beskärs rosen ordentligt på våren när björken slår ut. Kommande år tas döda och sjuka grenar bort liksom vissna blad och nypon. Vid behov kan rosen gallras, klipp ner äldre grenar ca 30 cm ovan mark. Ta bort rotskott. Bevattna under etableringstiden och gödsla på våren.	21
Björnbär, taggfri sort (Rubus 'Black Satin')	Bären är mycket omtyckta av fåglar, däggdjur och insekter. Blommorna lockar pollinatörer. Soligt läge. Allmän skötsel: Bind upp mot en vägg eller spaljé. Vid plantering beskärs plantan hårt. Efter skörden på sensommaren klipp bort rankor som burit frukt ända ner till marken. Spara nya årsskott. Bevattna regelbundet under etableringstiden och gödsla på våren.	13

Träd

Växt	Betydelse för djur och natur Skötselansvisning	Växt- plats
Gulbladig gråal (Alnus incana 'Aurea') (INF)	Kvävefixerande träd som gynnar marklevande organismer. Förbättrar jordens bördighet och stabiliserar mark vid vattendrag. Soligt läge. Allmän skötsel: Beskrning ej nödvändig men man kan ta bort skadade eller korsande grenar och rotskott, helst under vinter eller tidig vår. Bevattnas under etableringstiden, förslagsvis med vattenpåse. Gödslas på våren under etableringstiden.	16 21
Hassel (Corylus avellana E) (IN)	Nötterna är en viktig föda för ekorrar, möss och fåglar. Tät buskform ger skydd och boplatser för smådjur. Soligt till halvskuggigt läge. Allmän skötsel: Beskär under vintern eller JAS vid behov, ta bort döda eller sjuka grenar och rotskott. Bevattnas under etableringstiden, förslagsvis med vattenpåse. Gödslas på våren under etableringstiden.	20
Äpple (Malus domestica 'Rubinola')	Blommorna lockar pollinatörer, frukterna äts av fåglar, däggdjur och människor. Viktig i odlingslandskapet för pollinatörer och fruktätande djur. Allmän skötsel: Regelbunden beskärning på vårvintern eller under JAS. De första åren ges trädet sin grundform med beskärning, därefter görs underhållsbeskärning av trädet varje år för att ge goda stora frukter och ett välformat träd. Bevattnas under etableringstiden, förslagsvis med vattenpåse. Gödslas på våren under etableringstiden.	19
Äpple (Malus domestica 'Discovery' E)	Se "Äpple (Malus domestica 'Rubinola')"	19
Prydnadsapel (Malus 'Evereste')	Rik blomning gynnar bin och andra pollinatörer. Småäpplen äts av fåglar. Soligt läge. Allmän skötsel: Beskärs eller gallras vid behov på vårvintern. Bevattnas under etableringstiden, förslagsvis med vattenpåse. Gödslas på våren under etableringstiden.	6 8-9
Sötkörnbär (Prunus avium FK SVEA E) (IN)	Blommor för pollinatörer, frukter för fåglar, däggdjur och människor. Viktig för biologisk mångfald i skogsbyrå och trädgårdar. Soligt läge. Allmän skötsel: De första åren ges trädet sin grundform med beskärning, därefter tas skadade och döda grenar bort under JAS. Bevattnas under etableringstiden, förslagsvis med vattenpåse. Gödslas på våren under etableringstiden.	19 21



Träd

Växt	Betydelse för djur och natur Skötselansvisning	Växt- plats
Plommon (Prunus domestica 'Opal' E)	Tidig blomning ger nektar till bin. Frukterna är ätbara. Bra för pollinatörer tidigt på säsongen. Soligt läge. Allmän skötsel: De första åren ges trädet sin grundform med beskärning, därefter regelbunden beskärning under JAS. Karten gallras för att ge god frukt, ca 3-4 cm mellan varje plommon är ett bra riktmärke. Bevattnas under etableringstiden, förslagsvis med vattenpåse. Gödslas på våren under etableringstiden.	19
Hägg (Prunus padus) (IN)	Blommorna lockar pollinatörer, bären äts av fåglar. Värdväxt för många insekter, särskilt fjärilar. Soligt till halvskuggigt läge. Allmän skötsel: Gallras vid behov på vårvintern, putsas under JAS vid behov. Bevattnas under etableringstiden, förslagsvis med vattenpåse. Gödslas på våren under etableringstiden.	17-19
Päron (Pyrus communis 'Carola' PBR E)	Blommor för pollinatörer, frukter för fåglar, däggdjur och människor. Soligt läge. Allmän skötsel: De första åren ges trädet sin grundform med beskärning, därefter görs mild underhållsbeskärning av trädet varje år under vårvintern eller JAS. Bevattnas under etableringstiden, förslagsvis med vattenpåse. Gödslas på våren under etableringstiden.	21
Päron (Pyrus communis Espersens Herre ('Drap d'Or d'Esperen'))	Se " Päron (Pyrus communis 'Carola' PBR E)"	18
Korallpil (Salix alba var. chermesina 'Vinterglöd' E)	Viktig tidig nektarkälla för bin. Stabiliserar mark och ger livsmiljö för många insekter. Soligt till halvskuggigt läge. Allmän skötsel: Bevattnas under etableringstiden, förslagsvis med vattenpåse. Gallras vid behov på vårvintern. Gödslas på våren under etableringstiden.	21
Klotpil (Salix fragilis 'Bullata')	Lockar pollinatörer tidigt på våren. Soligt till halvskuggigt läge. Allmän skötsel: Bevattnas under etableringstiden, förslagsvis med vattenpåse. Gallras vid behov på vårvintern. Gödslas på våren under etableringstiden.	16 21

Träd

Växt	Betydelse för djur och natur Skötselansvisning	Växt- plats
Rönn (Sorbus aucuparia) (IN)	Blommorna gillas av bin, humor och fjärilar. Bären är mycket omtyckta av fåglar, även på vintern. Soligt läge. Allmän skötsel: soligt läge. Bevattnas under etableringstiden, förslagsvis med vattenpåse. Gallras vid behov på vårvintern. Gödslas på våren under etableringstiden.	5 10
Skogsek (Quercus robur FK Ultuna E) (IN)	En av de mest artrika träden – värdväxt för hundratals insektsarter. Ekollon äts av fåglar och däggdjur. Allmän skötsel: Bevattnas under etablerings- tiden, förslagsvis med vattenpåse. Gallras vid behov på vårvintern. Gödslas på våren under etableringstiden.	20
Naverlönn (Acer campestre) (IN)	Blommorna ger nektar till bin, fröna äts av fåglar och små däggdjur. Torktålig och bra för urbana miljöer. Allmän skötsel: Bevattnas under etablerings- tiden, förslagsvis med vattenpåse. Gallras vid behov på under JAS (juli, augusti, september). Gödslas på våren under etableringstiden.	11-13



Häck

Växt	Betydelse för djur och natur Skötselansvisning	Växt- plats
Bärhäggmispel (Amelanchier alnifolia fk ALVDAL E)	Bären är mycket omtyckta av fåglar och smådäggdjur. Blommorna lockar pollinatörer. Tidig blomning gynnar bin och humlor. Allmän skötsel: Formklippis årligen till häck. Ge häcken en "A-form" med bredare bas för att få en fin häck som är grön hela vägen ner (undvik en V-form med smal bas som göra att den lägre delen helt skuggas ut). Beskär plantorna vid plantering och klipp häcken varje år för att få en tät häck, undvik att låta häcken växa upp för snabbt, max 10–15 cm/år. Gödsla på våren och bevattna under etableringstiden. Beskär under JAS, på hösten eller våren.	2 5–6 8–10 20
Liten svartaronia (Aronia melanocarpa 'Hugin')	Bären ger en näringsrik föda för fåglar, särskilt på hösten. Soligt till halvskuggigt läge. Allmän skötsel: Formklippis årligen till häck. Ge häcken en "A-form" med bredare bas för att få en fin häck som är grön hela vägen ner (undvik en V-form med smal bas som göra att den lägre delen helt skuggas ut). Beskär plantorna vid plantering och klipp häcken varje år för att få en tät häck, undvik att låta häcken växa upp för snabbt, ca 10–15 cm/år. Gödsla på våren och bevattna under etableringstiden. Beskär under JAS, på hösten eller våren.	1 4 11–12
Måbär (Ribes alpinum fk ELISABET E) (IN)	Blommar tidigt och lockar bin och andra pollinatörer. Tät växtform ger skydd åt smådjur och fungerar som häckväxt. Soligt till skuggigt läge. Allmän skötsel: Formklippis årligen till häck. Ge häcken en "A-form" med bredare bas för att få en fin häck som är grön hela vägen ner (undvik en V-form med smal bas som göra att den lägre delen helt skuggas ut). Klipp häcken varje år för att få en tät häck, undvik att låta häcken växa upp för snabbt, ca 10–15 cm/år. Gödsla på våren. Beskär under JAS, på hösten eller våren.	3 7 14–15
Eldtorn (Pyracantha 'Orange Glow')	De orangea bären är viktiga för fåglar under vintern. Blommorna lockar bin och andra insekter under våren. Taggig växt som ger skydd och boplatser för småfåglar. Soligt läge. Allmän skötsel: Formklippis årligen till häck. Ge häcken en "A-form" med bredare bas för att få en fin häck som är grön hela vägen ner (undvik en V-form med smal bas som gör att den lägre delen helt skuggas ut). Klipp häcken varje år för att få en tät häck, undvik att låta häcken växa upp för snabbt, max 10–15 cm/år. Gödsla på våren och bevattna under etableringstiden. Beskär under vårvintern.	13



Växtplatser

- | | | |
|-------------------|--------------------|--------------------------|
| 1. Villa 101-105 | 8. Parhus 301-304 | 15. Radhus 324-333 |
| 2. Villa 106-111 | 9. Radhus 305-307 | 16. Carportlänga |
| 3. Radhus 112-116 | 10. Villa 308-309 | 17. Hägglunden |
| 4. Villa 201-205 | 11. Villa 310-311 | 18. Pärönlunden |
| 5. Villa 206-209 | 12. Parhus 312-313 | 19. Fruktlunden |
| 6. Villa 210-215 | 13. Villa 314-317 | 20. Skogsgläntorna |
| 7. Radhus 216-221 | 14. Radhus 318-323 | 21. Gemensamma gårdsytan |



Ängssådd

Ängssådd planteras på de gemensamma yorna markerade 17-19, 20 invid hus 205 samt 20 på ytan mellan hus 209-308.

Skötselråd första året: Rensa ogräs, vattna vid torka, klipp ner ängen i augusti-september, låt det klippta ligga kvar några dagar så fröna hinner falla, ta sedan bort det. Viktigt att rensa bort ogräs regelbundet, annars är risken att ogräset konkurrerar ut ängsblommorna.

Skötselråd kommande år: Slåtter 1-2 ggr/år under sensommar eller vår- och sensommar. Rensa bort ogräs och mossa om det börjar dominera. Undvik gödning.

Växt	Betydelse för djur och natur Skötselanvisning
Rölleka	Nektarrik blomma som lockar många pollinatörer, särskilt fjärilar och bin.
Nysört	Viktig nektarkälla för fjärilar och andra insekter, trivs i fuktiga ängar. Fuktälskande, planteras i fuktiga ängar, sprids lätt.
Kummin	Attraherar parasitsteklar och andra nyttodjur, viktig för biologisk mångfald. Soligt läge, väl-dränerad jord, blommar andra året.
Rödclint	Mycket nektarrik, populär hos fjärilar, bin och blomflugor. Soligt till halvskuggigt, tål torra förhållanden.
Väddclint	En av de bästa fjärilsväxterna, särskilt för större arter. Djup nektar, gynnar långsnabelbin och fjärilar. Trivs i torrängar, klipps ned efter blomning.
Cikoria	Nektarrik blomma som gynnar bin och fjärilar, även värdväxt för vissa fjärilslarver. Soligt läge, kalkrik jord, torktålig.
Solvända	Värdväxt för flera fjärilsarter, trivs i torra miljöer. Trivs i torra, soliga lägen, kräver god dränering.
Flockfibbla	Gynnar blomflugor och små pollinatörer. Nektarkälla för fjärilar och bin. Soligt läge, växer på torra marker, tål magra jordar, sprider sig lätt.
Äkervädd	En av de mest betydelsefulla fjärilsväxterna, även värdväxt för larver.

Ängssådd

Växt	Betydelse för djur och natur Skötselansvisning
Sommarfibbla	Nektarkälla för bin och fjärilar, särskilt i torra ängar. Trivs i torrängar, blommar länge, lättskött.
Prästkrage	Allmän och viktig blomma för många pollinatörer. Soligt läge, vanlig i ängsblandningar, lättskött.
Käringtand	Värdväxt för blåvingar och andra fjärilar, även nektarkälla. Soligt läge, kvävefixerande, bra för pollinatörer.
Gökblomster	Fuktängsväxt som gynnar fjärilar och andra insekter. Fuktälskande, planteras i fuktiga ängar.
Tjärblomster	Nektarrik blomma som lockar fjärilar och bin. Soligt till halvskuggigt, trivs i torrängar.
Svartkämpar	Värdväxt för flera fjärilsarter, särskilt blåvingar. Gynnar bin. Soligt läge, torktålig, bra för pollinatörer.
Rödkämpar	Liknande ekologisk roll som svartkämpar, värdväxt för fjärilar. Soligt till halvskuggigt, blommar länge.
Brunört	Nektarkälla för bin och fjärilar, även bra för humlor. Även medicinalväxt. Halvskuggigt till soligt, sprider sig lätt.
Ängssyra	Värdväxt för fjärilar som ängssmygare och blåvingar. Soligt läge, kvävefattig jord, värdväxt för fjärilar.
Bergssyra	Värdväxt för fjärilsarver, särskilt i torra miljöer. Trivs i torra, magra jordar, soligt läge.
Fältvädd	Mycket attraktiv för fjärilar, särskilt i torra ängar. Soligt läge, kalkgynnad, bra för fjärilar.



Ängssådd

Växt	Betydelse för djur och natur Skötselansvisning
Backglim	Nattblommande växt som lockar nattfjärilar. Soligt till halvskuggigt, trivs i torrängar.
Gullris	Sen blomningstid, viktig för pollinatörer på sensommaren. Soligt läge, torktålig, klipps ned efter blomning.
Strätta	Värdväxt för flera insekter, inklusive skalbaggar.
Kabbleka	Viktig för våtmarksinsekter och tidiga pollinatörer.
Hampflockel	Attraherar fjärilar och bin, särskilt i sensommaren.
Älgört	Ger skydd och föda åt många insekter, inklusive skalbaggar.
Humleblomster	Pollineras av humlor och bin, viktig för fuktängens ekosystem.
Fyrk. johannesört	Nektarkälla för bin och fjärilar, även medicinalväxt.
Gul svärdslilja	Ger skydd åt vattenlevande insekter och groddjur.
Gökblomster	Viktig för fjärilar och andra pollinatörer. Fuktälskande, planteras i fuktiga ängar.
Videört	Pollineras av bin ochflugor, växer i fuktiga miljöer.



Ängssådd

Växt	Betydelse för djur och natur Skötselansvisning
Fackelblomster	Attraherar fjärilar och bin, särskilt i våtmarker.
Äkta förgätmigej	Pollineras av små bin ochflugor, växer nära vatten.
Smörblomma	Vanlig i ångar, ger föda åt många insekter. Tidigt blommande, viktig för humlor.
Ängsskära	Pollineras av bin och fjärilar, viktig i torra ångar.
Rödblåra	Pollineras av nattfjärilar, viktig i fuktiga miljöer.
Ängsvädd	Värdväxt för ängsväddsblåvinge, viktig för pollinatörer.
Läkevänderot	Attraherar nattfjärilar och används som medicinalväxt.
Stor blåkklocka	Attraherar humlor och fjärilar, värdväxt för vissa fjärils-larver.
Brudbröd	Värdväxt för vissa fjärilsarter, gynnar blomflugor.
Gulmåra	Doftande blommor, viktig för fjärilar och bin.
Äkta johannesört	Medicinalväxt, gynnar pollinatörer.

Ängssådd

Växt	Betydelse för djur och natur Skötselansvisning
Slåtterfibbla	Gynnar bin och blomflugor, blommar länge.
Gullviva	Tidigt blommande, viktig för humlor och fjärilar.
Höskallra	Halvparasit som gynnar biologisk mångfald i ängar.
Rödblåra	Nektarrik, gynnar nattfjärilar.
Smällglim	Gynnar nattfjärilar och bin.




BONAVA